

□ 전기선로전환기 수동취급 방법

전기 선로전환기 수동취급 방법

< 기본 사항 >


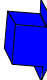


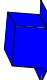




1. 전기 선로전환기를 취급할 때는 관제사 **승인 또는 지시를 받은 후** 전환한다.
2. 수동취급 할 **선로전환기의 번호를 확인한 후** **첨단부 이물질 삽입여부 및 연동 간 너트 풀림상태 여부를 확인**한다. 이상이 없을 경우 수동핸들에 부착된 열쇠로 잠겨진 수동핸들 삽입구를 개방한다.
3. 삽입구 뚜껑을 개방하면 수동안전 레버는 **반개위치(전원연결위치)**로 되어있으며 손가락으로 밀어 **완개위치(전원차단위치)**로 전환하고 수동핸들을 삽입한다.
4. 핸들을 돌아가지 않을 때 까지 계속 돌린다. (22~28회)
5. 수동핸들 삽입구 반대편에 위치한 **쇄정확인 창을 열고** **쇄정 간 두 개 중 한개는 완전히 삽입되어 있음을 확인**한다. [기계적 쇄정 : 빗장역할]
6. **첨단부의 밀착상태와 진로의 방향을 확인**한 후 수동핸들을 삽입한 상태로 두거나, 수동핸들을 뽑고 **쇄정 핀을 삽입(전기적 쇄정)**한 후, 최종적으로 **진로의 방향을 확인**한다.
※ 보수요원은 수동쇄정 핀을 선로전환기에 항상 묶어 둘 것
이 경우 관제사(원격제어 역 포함)는 C.T.C 조작판의 진로와 현장에서 수동전환 한 진로와 일치시켜 둘 것.(불일치현상과 도중전환예방을 위한 전기적으로 이중 쇄정 기능을 함)
7. 수동핸들 취급자는 수동으로 선로전환기를 취급 후 반드시 선로전환기의 **전환 방향과 밀착 및 쇄정상태를 관제사에 보고**하고 후속조치 지시 받음. 수동취급을 한 자는 기관사에게 선로전환기의 방향, 밀착쇄정상태를 통보하여야 한다.
8. 수동취급 후 선로전환기 수동핸들과 선로전환기함의 열쇠는 동력차에 적재·보관하여야 한다.

<수동전환 참고 사진 붙임>

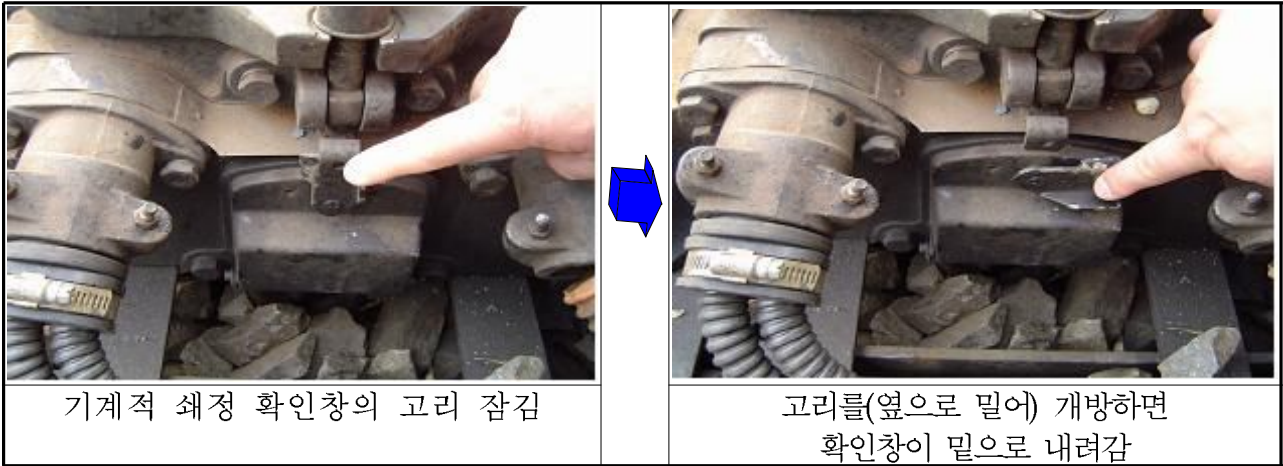
1. 첨단부를 수동핸들로 전환과정
2. 기계적 쇄정 확인 창 확인 과정
3. 기계적 쇄정 및 첨단밀착 상태 확인
4. 전기적 쇄정상태 확인
5. **전기적 쇄정 시 주의사항**
6. **정당한 진로방향 최종확인**

□ 전기 선로전환기 수동전환 과정

○ 침단부를 수동핸들로 전환과정

		
<p>수동취급 할 해당 선로전환기 번호 확인</p>		<p>선로전환기 수동취급 전 침단부 이물질 확인 (선로전환기 연동 간 볼트너트 탈락 확인 포함)</p>
		
<p>잠겨져 있는 수동핸들삽입구를 열쇠로 개방</p>		<p>뚜껑 개방 시 수동안전 레버 반개위치 (전원연결 상태: 자동전환 위치)</p>
		
<p>손으로 밀면 수동안전 레버 완개위치 되어 수동핸들 삽입 가능 (전원연결위치→전원차단위치로 전환)</p>		<p>수동핸들 삽입 후 수동핸들을 끝까지 회전시킴(22~28) ※ 수동핸들 취급 시 전환과정 ① 1~10회전 간 기계적 해정과정 ② 10~20회전 간 침단부 전환과정(실제 전환) ③ 20~28회전 간 기계적 쇄정과정</p>

○ 기계적 쇄정 확인 창 확인과정(쇄정확인 창은 수동핸들 삽입구 반대편 위치)



○ 기계적 쇄정 및 침단밀착 상태 확인



○ 전기적 쇄정상태 확인



○ 전기적 쇄정 시 주의사항



○ 정당한 진로방향 최종확인



8. 정거장 및 신호소 운전취급자(단독취급)

환호의 시기	지적 및 확인사항	환호용어	비고
선로전환기를 전환할 때(수동)	<ol style="list-style-type: none"> 1. 선로전환기번호 및 표지를 확인 후 선로전환기를 전환하고 선로전환기번호 및 표지 표시 상태, 철단밀착, 쇄정 상태를 지적하고 확인 2. 개통된 선로전방 지적하고 확인 	<ol style="list-style-type: none"> 1. ○○호 정위 또는 반위 밀착쇄정 양호 2. ○○선 양호 	<p>궤도 밖에서 차례로 지적</p> <p>진입에 지장유무확인</p>